

財團法人中華幼兒教育發展基金會

111 年度預算

財團法人中華幼兒教育發展基金會編

財團法人中華幼兒教育發展基金會

目 次

一、總說明

- (一) 概況
- (二) 工作計畫或方針
- (三) 本年度預算概要
- (四) 前年度及上年度已過期間預算執行情形及成果概述

二、主要表

- (一) 收支營運預計表
- (二) 現金流量預計表
- (三) 淨值變動預計表

三、明細表

- (一) 收益明細表
- (二) 費損明細表
- (三) 固定資產投資明細表
- (四) 轉投資明細表

四、參考表

- (一) 資產負債預計表
- (二) 員工人數彙計表
- (三) 用人費用彙計表

財團法人中華幼兒教育發展基金會

總說明

中華民國 111 年度

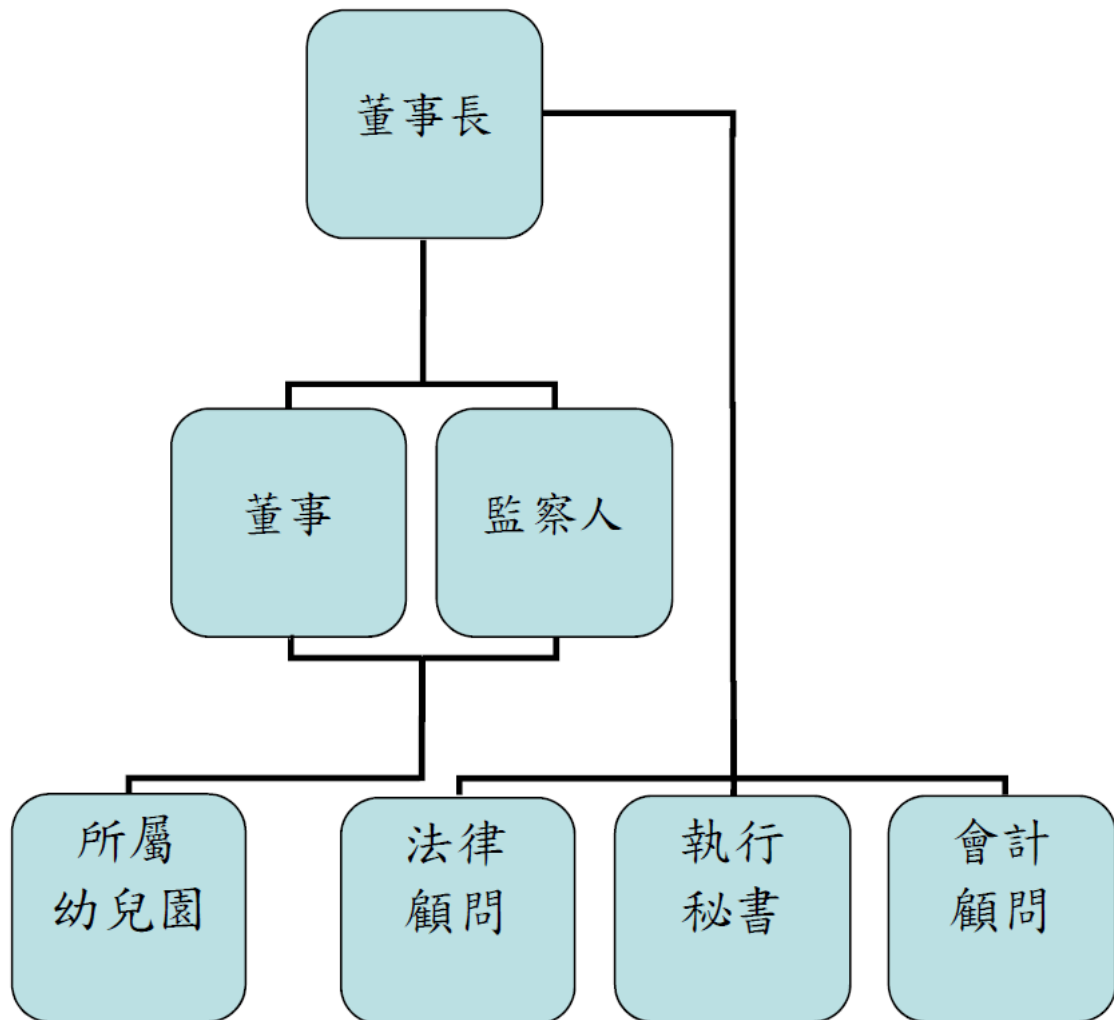
壹、概況

一、設立依據：本基金會依照財團法人法、民法及教育部主管教育事務財團法人設立許可及監督準則組織之，定名為「財團法人中華幼兒教育發展基金會」（以下簡稱本會）。

二、設立目的：本會以創造幼兒教育良性發展環境，提昇幼教品質護益幼苗成長為宗旨，依有關法令規定辦理下列業務：

1. 研究發展幼兒教育學理及教材教法。
2. 研究有關幼教法令規章及提供幼教機構諮詢管道。
3. 協助培養幼兒教育人才。
4. 輔導幼兒家庭教育及親職教育。
5. 製作發行幼兒教育有關書刊及教學媒體。
6. 促進幼兒教育有關人員各項制度之建立。
7. 推展幼兒特殊教育。
8. 承辦各級政府委辦各項活動。
9. 推展兩岸暨國際幼兒教育學術交流。
10. 推動友善親子設施之普及化。
11. 關懷幼教領域之弱勢團體。
12. 配合政府托育公共化政策，承辦相關托育機構。
13. 提升準公共幼兒園之教保品質。
14. 其他有關推動幼兒教育之發展事項。

三、組織概況：本會目前由 11 位董事及 2 位監察人組成，以林淑姬女士為本會董事長。本會另有法律及會計顧問各 1 人，並設有執行秘書 1 人。



貳、工作計畫或方針

一、定期辦理幼教從業人員(負責人)專業知能研習

- (一) 計畫重點：幼教從業人員(負責人)專業知能研習採專題演講、實務研習、分組、研討、參觀、綜合座談、評鑑方式，分北、中、南三區辦理 6 場次。
- (二) 經費需求：幼教從業人員(負責人)專業知能研習 111 年度預計 30 萬元(一年 6 場)。
- (三) 預期效益：本基金會所從事之業務活動如：人事、財務專業知能研習，親職教育講座，推動幼兒教育人員之進修研習等，均符合其成立宗旨，也確實達到創造幼兒教育良性發展環境之設立宗旨。

二、推動國內幼教專業交流

- (一) 計畫重點：設定觀摩主題，選擇國內優質的幼兒園進行交流參訪。
- (二) 經費需求：舉辦幼教專業的交流參訪活動，國內 2 場，預計經費 10 萬元。
- (三) 預期效益：
 1. 觀摩學習優質幼兒園的硬體規劃或教學設計。
 2. 促進幼教專業彼此的交流與學習。

三、辦理各級政府委辦之各項活動

- (一) 計畫重點：
 1. 與本會業務相關之各項政策說明會或公聽會。
 2. 有關幼兒家庭教育、親職教育及親子活動。
- (二) 經費需求：本會經常性支出 111 年度預計 22 萬元(人事費、事務費及旅運費)。
- (三) 預期效益：本基金會所從事之業務活動如：各項有關幼兒園制度之研究案，親職教育講座，發行幼兒教育有關書刊及幼兒教育有關人員各項制度之建立(如人事、財務)，均符合本會成立宗旨。

參、本年度預算概要

一、收支營運概況

- (一) 本年度受贈收入 425 千元，較上年度預算數 425 千元，增加(減少) 0

元。

(二) 本年度補助收入 325 千元，較上年度預算數 325 千元，增加(減少) 0 元。

(三) 本年度業務外收入 210 千元，較上年度預算數 250 千元，減少 40 千元，約-16.00%，主要係銀行利率降低，並依 109 年度實際利息收入金額調整預算所致。

(四) 本年度業務成本與費用 710 千元，較上年度預算數 900 千元，減少 190 千元，約-21.11%，主要係業務活動場次減少所致。

(五) 以上總收支相抵後，計賸餘 250 千元，較上年度預算數 100 千元，增加 150 千元，約 150.00%，主要係業務活動場次減少，使業務成本及費用減少幅度大於收入減少之幅度所致。

二、現金流量概況

(一) 業務活動之淨現金流入 328 千元。

(二) 投資活動之淨現金流入(出) 0 元。

(三) 籌資活動之淨現金流入(出) 0 元。

(四) 現金及約當現金之淨增 328 千元，係期末現金 1,332 千元，較期初現金 1,004 千元增加之數。

三、淨值變動概況

本年度期初淨值 24,838 千元，增加本年度賸餘 250 千元，期末淨值為 25,088 千元。

肆、前年度及上年度已過期間預算執行情形及成果概述

一、前年度決算結果及成果概述

(一) 決算結果：

1. 受贈收入決算 97 千元，較預算數 310 千元，減少 213 千元，約-68.58%，主要係實際受贈不如預期所致。

2. 補助收入決算數 86 千元，較預算數 360 千元，減少 274 千元，約-76.11%，主要係申請補助之業務活動場次減少，補助收入不如預期所致。

3. 業務外收入決算數 213 千元，較預算數 250 千元，減少 37 千元，約-14.86%，主要係銀行存款利率降低，利息收入不如預期所致。

4.業務成本與費用決算數 440 千元，較預算數 908 千元，減少 468 千元，約-51.54%，主要係業務活動場次減少，活動費用不如預期所致。

5.以上總收支相抵後，計短絀 44 千元，較預算數賸餘 12 千元，減少 56 千元，約-465.02%，主要係業務成果不如預期所致。

(二) 計畫執行成果概述：

辦理幼教從業人員專業知能研習 6 場，已經教育部核准並補助 77,500 元，目前因應新冠肺炎三級警戒暫緩舉辦，包括國內外幼教專業交流參訪及愛的故事徵文活動等工作亦暫緩舉辦。

二、上年度已過期間預算執行情形（截至 110 年 6 月 30 日止執行情形）

(一) 受贈收入執行數 56 千元，較預計數 425 千元，減少 369 千元，約-86.82%，主要係實際受贈不如預期所致。

(二) 補助收入執行數 0 元，較預計數 325 千元，減少 325 千元，約-100.00%，主要係業務活動尚未接受核發補助款所致。

(三) 業務外收入 97 千元，較預計數 250 千元，減少 153 千元，約-61.20%，比較增減比率尚符合預算數。

(四) 業務成本與費用執行數 86 千元，較預計數 900 千元，減少 814 千元，約 90.44%，主要係大部分業務活動尚未舉辦所致。

(五) 以上總收支相抵後，計賸餘 67 千元，較預計數 100 千元，減少 33 千元，約 33.00%，比較增減比率尚符合預算數。

財團法人中華幼兒教育發展基金會

收支營運預計表

中華民國 111 年度

單位：新臺幣千元

前年度決算數		科目	本年度預算數		上年度預算數		比較增(減-)數		說明
金額	%		金額	%	金額	%	金額	%	
396	100.00	收益	960	100.00	1,000	100.00	-40	-4.00	
183	46.21	業務收入	750	78.13	750	75.00	0	0.00	
97	24.49	受贈收入	425	44.27	425	42.50	0	0.00	
86	21.72	補助收入	325	33.85	325	32.50	0	0.00	
213	53.79	業務外收入	210	21.88	250	25.00	-40	-16.00	
213	53.79	財務收入	210	21.88	250	25.00	-40	-16.00	
213	53.79	利息收入	210	21.88	250	25.00	-40	-16.00	
0	0.00	其他收入	0	0.00	0	0.00	0	0.00	
440	111.11	費損	710	73.96	900	90.00	-190	-21.11	
440	111.11	業務成本與費用	710	73.96	900	90.00	-190	-21.11	
440	111.11	計畫支出	710	73.96	900	90.00	-190	-21.11	
0	0.00	人事費	120	12.50	120	12.00	0	0.00	
75	18.94	事務費	50	5.21	50	5.00	0	0.00	
56	14.14	旅運費	50	5.21	50	5.00	0	0.00	
179	45.20	活動費	400	41.67	590	59.00	-190	-32.20	
130	32.83	其他費用	90	9.38	90	9.00	0	0.00	
-44	-11.11	本期賸餘(短絀)	250	26.04	100	10.00	150	150.00	

編製說明：1.表列百分比應列至百分比之小數點後兩位數。

2.請附註或以附表說明本期其他綜合餘絀各4級科目預、決算數金額，內容如下：

前年度 決算數	科目	本年度 預算數	上年度 預算數	比較增(減)
	本期其他綜合餘絀	0	0	0
	：			
	本期其他綜合餘絀 合計	0	0	0

財團法人中華幼兒教育發展基金會

現金流量預計表

中華民國 111 年度

單位：新臺幣千元

項 目	預算數	說明
業務活動之現金流量		
稅前賸餘（短絀）	250	
利息股利之調整	-210	
未計利息股利之稅前賸餘（短絀）	40	
調整非現金項目		
前期損益調整		
折舊及攤銷	78	
處分設備損失（利益）		
應收票據減少（增加）		
應收帳款減少（增加）		
其他流動資產減少（增加）	0	
應付票據增加（減少）		
應付帳款增加（減少）	0	
應付所得稅增加（減少）		
應付費用及其他流動負債增加（減少）		
未計利息股利之流入（流出）	118	
收取利息	210	
支付所得稅		
業務活動之淨現金流入（流出）	328	
投資活動之現金流量		
處分不動產、廠房及設備價款		
增加不動產、廠房及設備		
增加其他資產	0	
投資活動之淨現金流入（流出）	0	
籌資活動之現金流量		
增加其他負債		
籌資活動之淨現金流入（流出）	-	
現金及約當現金之淨增（淨減）	328	
期初現金及約當現金	1,004	
期末現金及約當現金	1,332	

財團法人中華幼兒教育發展基金會

淨值變動預計表

中華民國 111 年度

單位：新臺幣千元

科目	上年度餘額	本年度增(減)數	截至本年度餘額	說明
基金餘額	25,000	-	25,000	
創立基金	25,000	-	25,000	1.銀行存款 21,150 千元。 2.不動產、廠房及設備 3,850 千元。
捐贈基金	-	-	-	
其他基金	-	-	-	
公積	-	-	-	
捐贈公積	-	-	-	
-	-	-	-	
累積餘絀	-162	250	88	
累積餘絀	0	250	0	
累積短絀	-162	0	88	
淨值其他項目				
累積其他				
綜合餘絀	0	0	0	
未認列為退休金成本之淨短絀	0	0	0	
合 計	24,838	250	25,088	

財團法人中華幼兒教育發展基金會

收益明細表

中華民國 111 年度

單位：新臺幣千元

前年度決算數	科目名稱	本年度預算數	上年度預算數	說明
183	業務收入	750	750	
97	受贈收入	425	425	協辦單位自籌款
86	補助收入	325	325	幼教人員研習補助款
213	業務外收入	210	250	
213	財務收入	210	250	
213	利息收入	210	250	
0	其他收入	0	0	
396	總計	960	1,000	

財團法人中華幼兒教育發展基金會

費損明細表

中華民國 111 年度

單位：新臺幣千元

前年度決算數	科目名稱	本年度預算數	上年度預算數	說明
440	業務成本及費用	710	900	業務支出本年度預算數 71 萬元，較上年度預算數 90 萬元，減少 19 萬，主要係活動費減少所致。明細如下： 1.人事費係支應執行秘書之兼職薪資。 2.事務費係支應文具用品、書報雜誌費、複印費、水電費、郵電費、管理清潔費、會議費等。 3.旅運費係支應交通費等。 4.活動費係支應業務活動所需之費用等。 5.其他費用係支應雜項費用及房屋折舊。
440	計畫支出	710	900	
-	人事費	120	120	
75	事務費	50	50	
56	旅運費	50	50	
179	活動費	400	590	
130	其他費用	90	90	
440	總計	710	900	

財團法人中華幼兒教育發展基金會

轉投資明細表

中華民國 111 年度

單位：新臺幣千元

投資事業名稱	本 年 度 增 (減 -) 數	累 計 投 資 淨 額	持 股 比 例	說 明
無				
總 計				

財團法人中華幼兒教育發展基金會

資產負債預計表

中華民國 111 年 12 月 31 日

單位：新臺幣千元

109 年 (前年) 12 月 31 日實際數	科目	111 年 12 月 31 日 預計數	110 年 (上年) 12 月 31 日 預計數	比較增(減-) 數
	資 產			
1,146	流動資產	1,332	1,004	328
1,146	現金及銀行存款	1,332	1,004	328
0	暫付款	0	0	0
0	應收款項	0	0	0
0	其他流動資產	0	0	0
21,900	基金及投資	21,900	21,900	0
21,900	銀行存款	21,900	21,900	0
2,117	不動產、廠房及設備	1,961	2,039	-78
326	土地	326	326	0
3,524	房屋設備	3,524	3,524	0
-1,733	減：累計折舊-房屋設備	-1,889	-1,811	-78
0	辦公設備	0	0	0
0	減：累計折舊-辦公設備	0	0	0
0	其他設備	0	0	0
0	減：累計折舊-其他設備	0	0	0
0	其他資產	0	0	0
0	存出保證金	0	0	0
0	代管財產	0	0	0
0	退休金基金	0	0	0
0	其他預付款	0	0	0
25,163	資產合計	25,193	24,943	250
	負 債			
162	流動負債	105	105	0
0	應付費用	65	65	0
0	預收款	0	0	0
0	暫收款	0	0	0
162	其他應付款	40	40	0
0	其他負債	0	0	0
0	退休金準備	0	0	0
0	受託代管財產	0	0	0
162	負債合計	105	105	0

109年(前年) 12月31日實際數	科目	111年12月31 日	110年(上年) 12月31日	比較增(減-) 數
	淨值			
25,000	基金餘額	25,000	25,000	0
25,000	創立基金	25,000	25,000	0
1	累積餘絀	88	-162	250
1	累積賸餘	0	0	0
0	累積短絀	88	-162	250
25,001	淨值合計	25,088	24,838	250
25,163	負債及淨值合計	25,193	24,943	250

